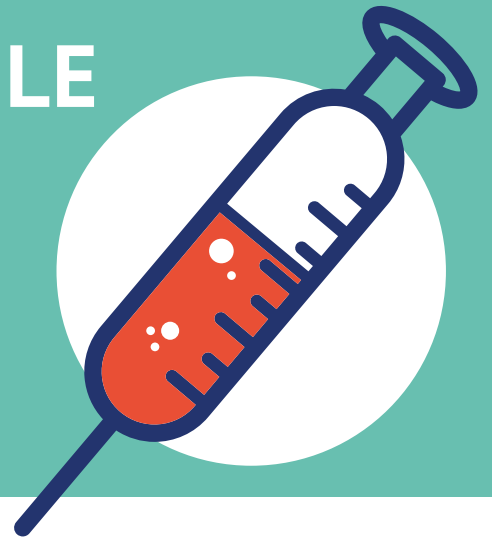


SURVEILLANCE

AANVULLENDE SEKSUELE GEZONDHEIDSZORG 2022

Resultaten en cijfers van de centra seksuele gezondheidszorg Noord-Holland/Flevoland



CONSULTEN

De Centra Seksuele Gezondheid (CSG) in de regio Noord-Holland en Flevoland bieden aanvullende seksuele gezondheidszorg en richten zich voornamelijk op jongeren tot 25 jaar, mensen met klachten die kunnen wijzen op een soa, mensen die zijn gewaarschuwd voor een soa, mannen die seks hebben met mannen (MSM), sekswerkers, transgender en gender diverse personen (TGDP), en mensen afkomstig uit gebieden waar veel soa en hiv voorkomen. Ook zijn de CSG beschikbaar voor vragen rondom seksualiteit middels een Sense consult.

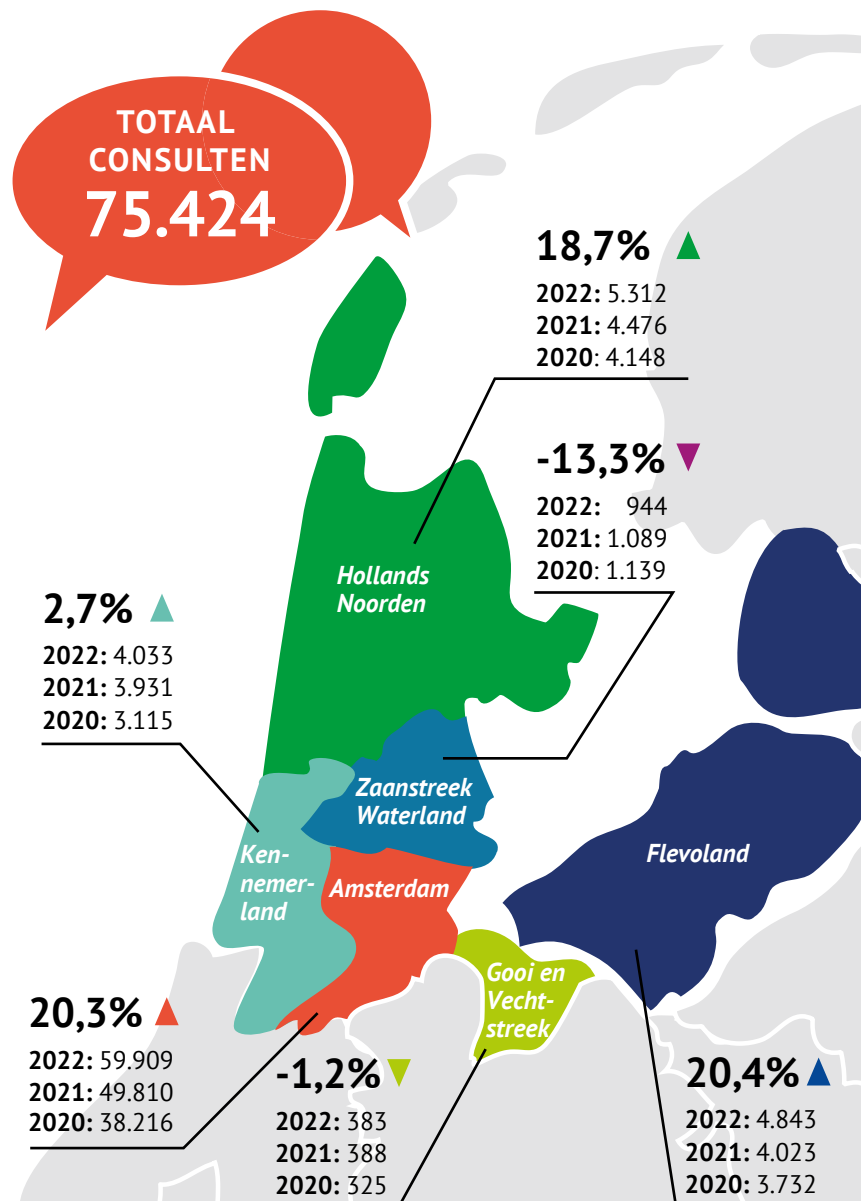
MPOX

In het voorjaar van 2022 werd mpox, een infectie die vooral voorkomt in West-Afrika en Midden-Afrika, bij mensen in Europa vastgesteld. De infectie is seksueel overdraagbaar en kenmerkt zich in de Europese uitbraak door soms pijnlijke huidafwijkingen rondom de genitalia bij vooral MSM. In regio Amsterdam werden meer gevallen gevonden dan in andere regio's. De CSG in de regio Noord-Holland en Flevoland kregen een belangrijke functie in het informeren van de doelgroep, en het signaleren en testen van mpox. Daarnaast ondersteunden zij bij de vaccinatiecampagne tegen het mpox-virus voor risicogroepen.

PREP

De CSG Hollands Noorden, Kennemerland, Flevoland en Amsterdam nemen sinds 2019 deel aan de Nationale PrEP Pilot van het RIVM. In het kader van deze PrEP-zorg leveren zij gratis medische zorg, en verstrekken zij tegen een bijdrage van €7,50 per 30 tabletten de hiv-preventiepijl (PrEP). In 2022 ontvingen 4100 unieke cliënten zorg tijdens 12.803 PrEP consulten in het kader van het NPP. Het aantal nieuwe PrEP cliënten was in 2022 beperkt door het bereiken van het landelijk ingestelde quotum. In de regio Noord-Holland en Flevoland staan er echter nog meer dan 1100 personen op de wachtlijst. Zij lopen mogelijk risico op een hiv-infectie.

In totaal werden er 75.424 consulten uitgevoerd, waarvan 17% PrEP consulten waren. Dit is een toename van ruim 18% ten opzichte van het aantal consulten in 2021. Hiermee is het aantal consulten inmiddels hoger dan voor de COVID-pandemie. In totaal waren de CSG Noord-Holland/Flevoland verantwoordelijk voor 45% van het aantal consulten uitgevoerd door alle CSG in Nederland.

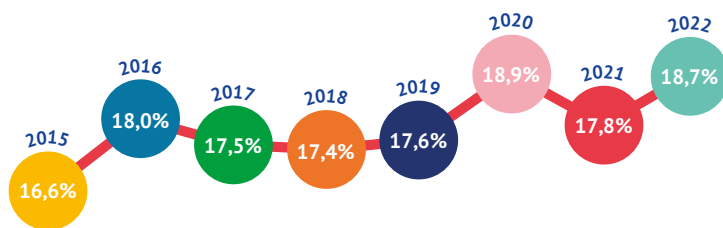


VINDPERCENTAGES

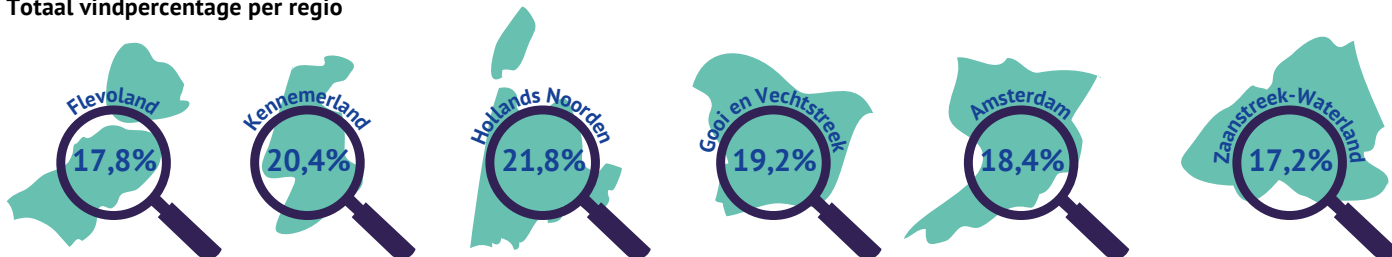
Het totaal vindpercentage is het percentage consulten waarbij minimaal één soa gevonden werd. Hierbij gaat het om chlamydia, gonorroe, hiv, infectieuze syfilis of infectieuze hepatitis B.

In 2022 zijn in 18,7% van de consulten één of meerdere soa's gevonden. Dit is een toename ten opzichte van voorgaande jaren, met uitzondering van een vindpercentage van 18,9% in 2020 toen er door COVID strenger werd geselecteerd op welke cliënten binnen kwamen. Alleen in Hollands Noorden nam het vindpercentage licht af van 22,5% naar 21,8%.

Totaal vindpercentage afgelopen jaren



Totaal vindpercentage per regio



TRENDS



Gonorrhoe: Het vindpercentage gonorrhoe steeg van 5,8% in 2021 naar 6,3% in 2022. Er is sprake van een stijging van 1,4% naar 1,9% bij vrouwen, 11,3% naar 11,9% bij MSM en van 9,3% naar 10,7% voor TGDP. De stijging van dit vindpercentage is het hoogste in Flevoland (0,9% hoger), gevolgd door Amsterdam en Zaanstreek-Waterland (0,4% hoger).



Hiv: Het vindpercentage hiv is gelijk gebleven t.o.v. het afgelopen jaar; 0,1% in 2022. In absolute aantallen zien we een lichte daling van 57 in 2021 naar 49 diagnoses in 2022, dus een iets grotere daling dan afgelopen jaar (van 60 naar 57 diagnoses). Het vindpercentage is nog steeds het hoogst bij TGDP (0,5% t.o.v. 0,1% bij andere groepen).



Chlamydia: Het vindpercentage chlamydia is ongeveer gelijk gebleven, 13,2% in 2022 t.o.v. 12,9% in 2020. Het vindpercentage ligt vooral bij jongeren onder 20 jaar hoog, namelijk gemiddeld 24,7%, een stijging van 3,2 procentpunt t.o.v. 2021.








Syfilis: Het vindpercentage infectieuze syfilis is licht gestegen van 1,1% naar 1,3%. Bij MSM en TGDP lag het vindpercentage het hoogst: respectievelijk 2,1% en 2,8%, t.o.v. 0,2% bij heteromannen en 0,1% bij vrouwen.



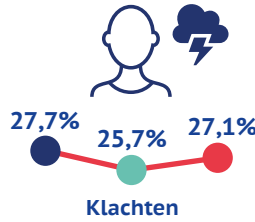
Hepatitis B: Het vindpercentage van infectieuze hepatitis was iets lager dan de afgelopen jaren, namelijk 0,1%. In absolute aantallen is er sprake van een ruime halvering; van 20 gevallen in 2021 naar 9 gevallen in 2022.

VINDPERCENTAGE PER SOA

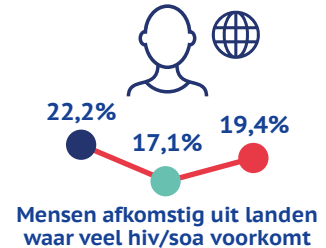
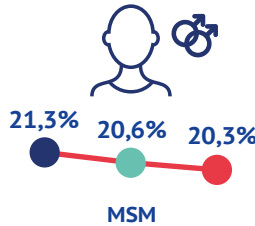
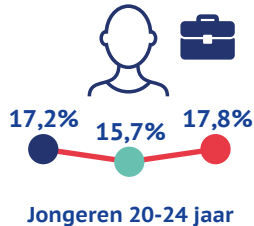
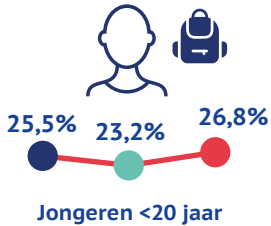
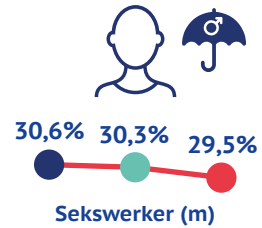
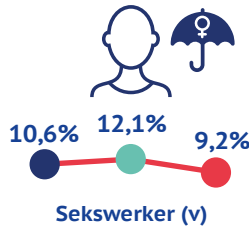
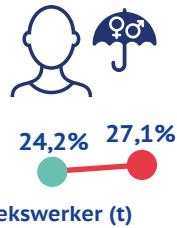
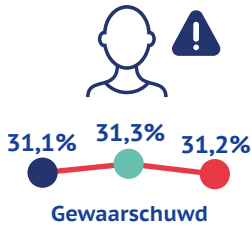
	 Gonorrhoe	 Chlamydia	 Syfilis	 Hiv	 Hepatitis B
Hollands Noorden	4,0%	18,3%	2,4%	0,2%	0,2%
Kennemerland	4,4%	16,2%	2,2%	0,0%	0,2%
Flevoland	4,8%	13,2%	1,7%	0,2%	0,1%
Gooi en Vechtstreek	2,1%	16,5%	2,2%	0,0%	0,0%
Amsterdam	6,8%	12,4%	1,3%	0,1%	0,1%
Zaanstreek-Waterland	2,6%	15,1%	1,1%	0,0%	0,0%
Totaal regio	4.663 / 6,3%	9.798 / 13,2%	723 / 1,4%	49 / 0,1%	9 / 0,1%

DE BELANGRIJKSTE RISICOGROEPEN VOOR SOA

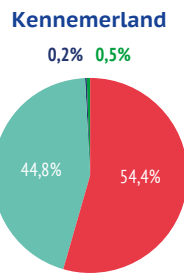
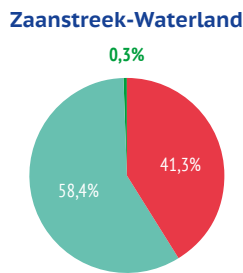
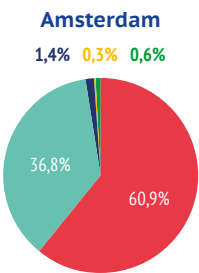
De vindpercentages binnen verschillende risicogroepen laten een redelijk stabiel beeld zien. Bij vrouwelijk sekswerkers, na een jaar van stijging, een daling te zien. Bij mannelijke en transgender sekswerkers ligt het vindpercentage net als andere jaren veel hoger dan bij vrouwelijke sekswerkers. Ook onder jongeren (<20) blijft het vindpercentage hoog.



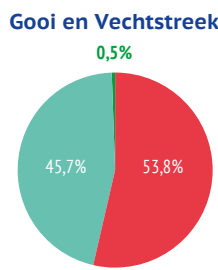
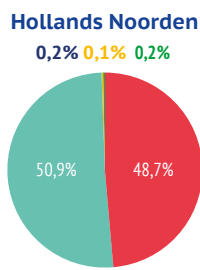
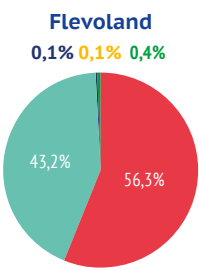
Vindpercentage per doelgroep



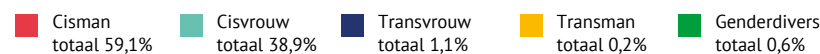
GENDER, SEKSPARTNER EN LEEFTIJD



Van alle bezoekers in 2022 was 38,9% vrouw, 59,1% man en 1,9% trans en genderdivers. Dit beeld is vergelijkbaar met 2021 en 2020. Het grote aandeel van MSM is deels te verklaren door het PrEP-programma.

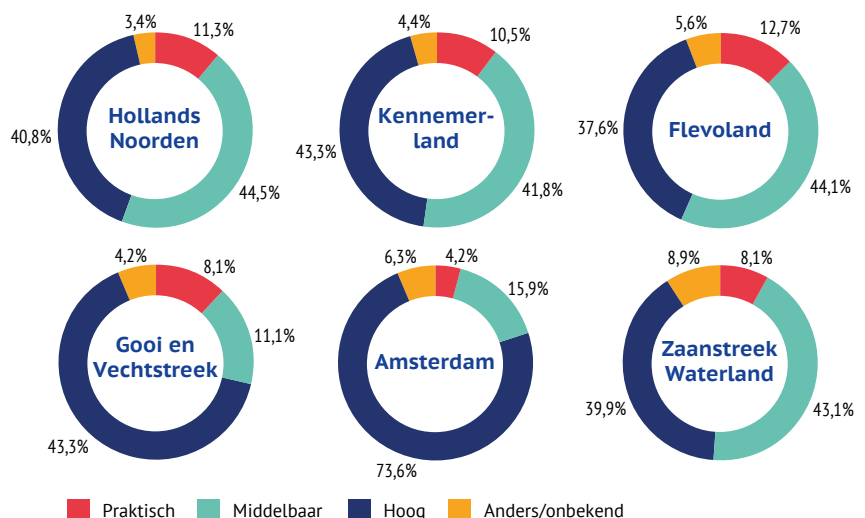


Van alle bezoekers was 51% 25 jaar of ouder, 40,4% was tussen de 20 en 24 jaar en 8,7% was jonger dan 20 jaar. Ook dit beeld is vergelijkbaar met 2021 en 2020. Ook in 2022 is het opvallend dat alleen in Amsterdam het bezoekerspercentage van jongeren onder de 20 jaar laag is (6,5%) ten opzichte van de andere CSG's waar dit percentage rond de 17,5% ligt.



OPLEIDINGSNIVEAU*

Van alle bezoekers aan de CSG Noord-Holland/Flevoland was 66,8% hoog opgeleid. 21,6% heeft middelbaar onderwijs gevolgd en 6% is praktisch opgeleid. Dit betekent dat praktisch opgeleiden nog steeds het minst worden bereikt. Het vindpercentage blijft daarbij ook het hoogst onder praktisch opgeleiden, namelijk 22,9%. Bij middelbaaropgeleide bezoekers was dit 21,2% en bij hoogopgeleide bezoekers 17,4%



***Praktisch:** 'Basisonderwijs', 'Basisschool', 'Geen opleiding', 'VMBO', 'Speciaal onderwijs', 'Praktijkonderwijs', 'MAVO', 'MBO 1'
Middelbaar: 'VWO', 'HAVO', 'MBO', 'MBO 2-4';
Hoog: 'HBO', 'WO/Universiteit'

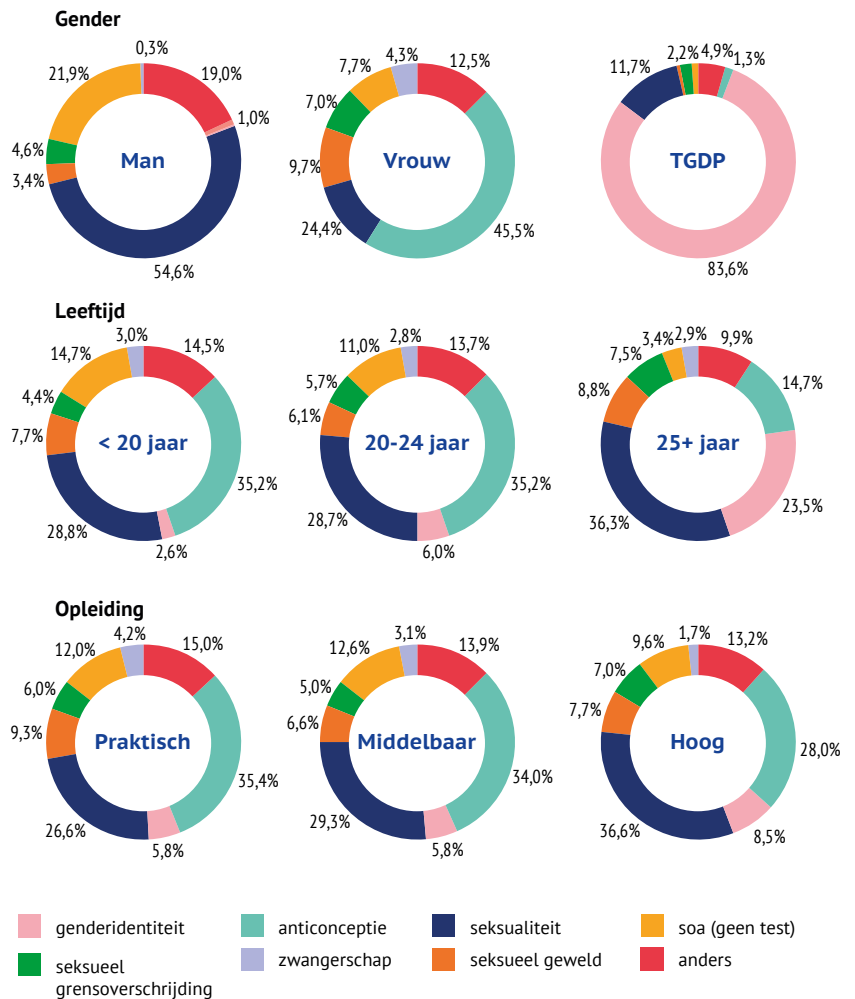
SENSE

Sense is alle aanvullende seksualiteitshulpverlening voor jongeren tot 25 jaar. Zij kunnen gratis en anoniem terecht op Sense.info voor hulp en advies op het gebied van seksualiteit, anticonceptie, gender, ervaringen met ongewenst seksueel gedrag of (on)bedoelde zwangerschap. Als zij het antwoord op hun vraag niet online kunnen vinden, is er de mogelijkheid tot mailen, bellen of chatten met een Sense verpleegkundige. Ook kunnen jongeren naar een CSG-locatie komen voor een gesprek. Steeds vaker worden bovendien online consulten aangeboden. Binnen Sense werken verschillende disciplines samen, zoals verpleegkundigen seksuele gezondheid, artsen en seksuologen.

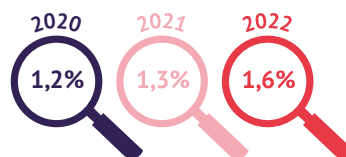
SENSE HULPVRAGEN NAAR GENDER, LEEFTIJD EN OPLEIDING

In 2022 voerden de CSG Noord-Holland/Flevoland in totaal 4844 Sense consulten uit. In Kennemerland werden fors meer consulten uitgevoerd (207 in 2022 t.o.v. 83 in 2021). Het aandeel jongeren onder de 20 jaar met een Sense consult is iets gestegen van 21% in 2021 naar 22,4% in 2022. Het aandeel 20-24 jarigen is iets gedaald van 55,7% naar 42,4%. Het aandeel 25-plussers steeg iets van 22,7 naar 25,2%. De meeste Sense consulten vinden plaats met vrouwen (65,1%). Er is een flinke groei te zien in het aandeel transgender en gender diverse personen, van 6,3% in 2021 naar 11,4% in 2022. De grootste groei is te zien in Amsterdam, verklaarbaar door uitvoering van de Transkliniek Amsterdam in samenwerking met Trans United Europe. In 2022 werden meer jongeren personen uit Oost-Europa gezien. Praktisch opgeleide jongeren maken minder gebruik van Sense consulten: 8,9% van de jongeren met een Sense consult is praktisch opgeleid, t.o.v. 30,3% middelbaaropgeleiden en 48,1% hoger opgeleiden. De verdeling van het type hulpvraag blijft ook in 2022 min of meer gelijk. De meeste vragen van vrouwen gaan over anticonceptie en seksualiteit. Bij mannen gaan de meeste vragen over seksualiteit en bij gender diverse personen gaan de meeste vragen over genderidentiteit.

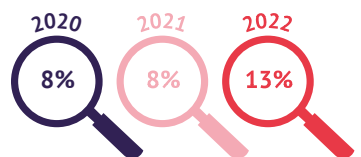
SENSE HULPVRAGEN NAAR GENDER, LEEFTIJD EN OPLEIDING



Soa consult n.a.v. een ongewenste seksuele ervaring:



Sense consult n.a.v. een ongewenste seksuele ervaring:



SEKSUEEL GRENSOVERSCHRIJDEND GEDRAG

In 13,1% van de Sense consulten was er een hulpvraag rondom seksueel geweld (7,2%) of grensoverschrijdend gedrag (5,9%). Dit jaar werd grensoverschrijdend gedrag voor het eerst geregistreerd om ruimte te geven voor ongewenste seksuele ervaringen die door cliënten niet als geweld worden bestempeld. In 1,6% van alle consulten werden er tevens soa-testen afgenomen naar aanleiding van een ongewenste seksuele ervaring. Dit betrof met name vrouwen (76,9%). In het geval van een recent incident wordt, indien gewenst, samengewerkt met het Centrum voor Seksueel Geweld.



COLOFON

Dit is een uitgave van de Centra Seksuele Gezondheid van de regio Noord Holland en Flevoland. Overname van de inhoud of gedeelten daarvan is – met bronvermelding - toegestaan. Deze factsheet presenteert enkel en alleen de resultaten en cijfers van de Centra Seksuele Gezondheid. Deze resultaten en cijfers worden niet verder geïnterpreteerd of verklaard. Hiervoor is nader onderzoek en analyse nodig.

Redactie

Joey Woudstra (GGD Amsterdam)
Chiarli Vreedevelde (GGD Amsterdam)

Redactieadres

GGD Amsterdam, cluster infectieziekten
Postbus 2200, 1000 CE Amsterdam
020 555 5063

Ontwerp

Vorm de Stad

Met medewerking van

Elske Hoornborg (GGD Amsterdam)